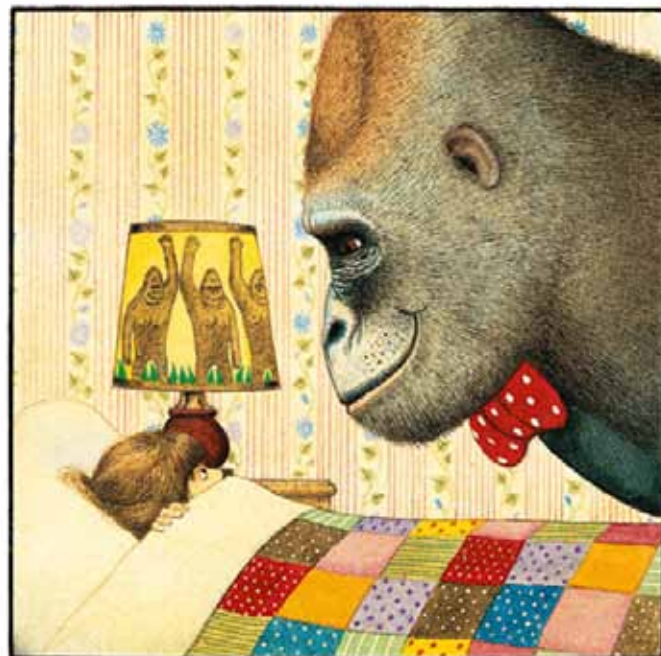


〈企画展〉国際アンデルセン賞受賞画家

アンソニー・ブラウン展 —ゴリラが好きだ—

アンソニー・ブラウンは、1976年の絵本デビューから現在まで36年の間に、約40冊の絵本を世のなかに送り出してきました。本展では、そのなかから日本で翻訳出版された絵本を中心に、12冊の絵本の原画108点を4つのテーマに沿って紹介します。世界がオリンピックの開催地ロンドンに注目する今年、イギリスの誇る絵本画家アンソニー・ブラウンの作品をどうぞご覧ください!

後援：社団法人日本国際児童図書評議会 (JBBY)、絵本学会、ブリティッシュ・カウンシル 協力：あかね書房 平凡社 評論社



①『すきですゴリラ』(あかね書房)より 1983年



②『ボールのまじゅつしウィリー』(評論社)より 1995年

第1章 ゴリラ、チンパンジー、猿……

猿を扱った絵本は古今東西いくつもあります。そのなかでもブラウンの描くゴリラや猿はリアルさと迫力で群を抜いています。

- ブラウンがゴリラを描く理由
- 体毛やしわがあって描きがいがある。
 - ゴリラは人間に似ている。
 - もうひとつの理由は、展示のなかで紹介!



③『ボールのまじゅつしウィリー』(評論社)より 1995年

ポイント!

ゴリラを描かせたら世界一!?

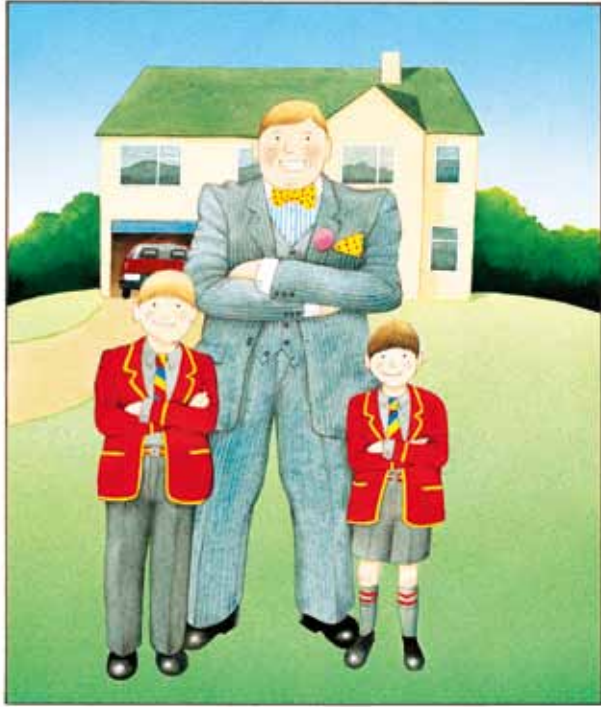
アンソニー・ブラウンの描くゴリラはただの猿ではありません。人間のような。ゴリラのみならず、チンパンジーなどの楽しい猿たちにも注目。

イギリスで初めて国際アンデルセン賞を受賞した画家

小さなノーベル賞とも言われ、2年に一度、全功績に対して国際児童評議会から与えられる名誉ある賞を、イギリス人画家としては初めて2000年に受賞しました。



④『ボールのまじゅつしウィリー』(評論社)より 1995年



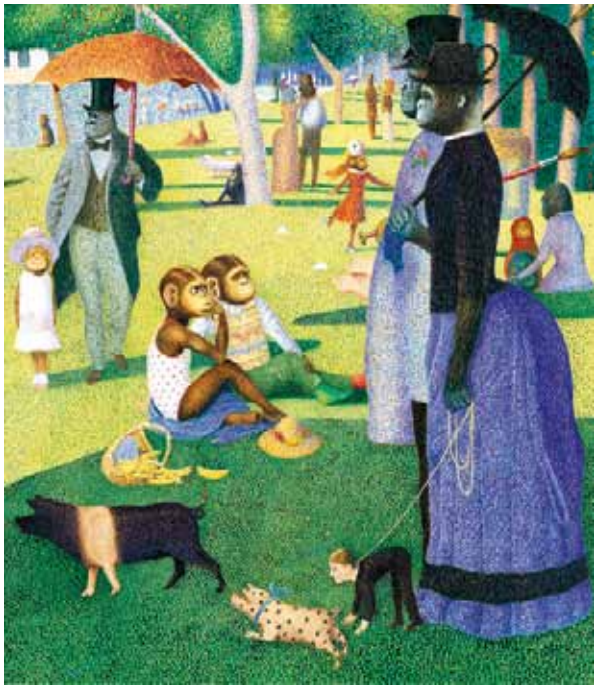
5 『おんぶはこりごり』(平凡社)より 1986年

第2章 家族

ブラウンはただ明るく幸せな家庭を描くのみではなく、家族がいかに大変かということも、隠さずユーモアをもって描いています。



6 『うちのパパってかっこいい』(評論社)より 2001年



7 『ウィリーの絵』(ポプラ社)より 2000年

第3章 童話のなかへ

ブラウンが他人の物語に初めて絵をつけた絵本が、グリム童話『ヘンゼルとグレーテル』でした。『トンネル』や『森のなかへ』では、ブラウン特有のアイロニーをおりませ、冒険の恐怖と喜びを組み合わせた現代の童話を作り上げています。

第4章 絵本と美術

学校の図書室で画集を見たのが美術との最初の出会いだったと語るブラウンは、ダリやマグリット等シュルレアリスムの画家たちをはじめ多くの画家に魅せられます。名画の魅力と絵を見る楽しさを機知に富んだ視点で絵本の中にとり入れています。

アンソニー・ブラウン Anthony Browne イギリス 1946～

1946年イギリス・シェフィールドに生まれる。リーズ美術大学でグラフィックデザインを学んだ後、マンチェスターの病院で2年間医療関係のイラストレーションを描く。その後、グリーティングカードを描く仕事に携わる。1975年以降、子どもの本に関わるようになり、初めての絵本Through the Magic Mirrorを1976年に出版。1983年『すきですゴリラ』(あかね書房)と、1992年『どうぶつえん』(平凡社)でケイト・グリーナウェイ賞を受賞。2000年には国際アンデルセン賞画家賞を受賞。2010年にはイギリスで子どもの本の優れた作家・画家に隔年で与えられるChildren's Laureateの称号を受ける。



ちひろ美術館
 ×
 上野動物園

本展に関連して、上野動物園とコラボレーションしたイベントやワークシートを予定しています。詳細はちひろ美術館広報担当までお問い合わせ下さい。

ちひろ・子どもたちの情景

どんどん経済が成長してきたその代償に、人間は心の豊かさをだんだん失ってしまうんじゃないかと思います。……私は私の絵本のなかで、いまの日本から失われたいろいろなやさしさや、美しさを描こうと思っています。それを子どもたちに送るのが私の生きがいです。
(いわさきちひろ 1972年)

絵本のなかに“心のふるさと”を描いた画家いわさきちひろ。さまざまな子どもの情景を描いたちひろの絵は、胸の奥にある幼い日の記憶を呼び覚まします。本展では、四季折々に遊ぶ子どもたちの姿や、なつかしい遊びを描いた作品、絵本『みんなでしようよ』『となりにきたこ』の原画、遊ぶ息子のスケッチなどを紹介します。自然とのふれあいや、友だちや家族との絆といった、今の時代にこそ求められている大切なものを、ちひろの絵を通して見つめなおします。



8 緑の幻想 1972年

自然のなかで

四季折々に遊ぶ子どもたち

みんないっしょに

なつかしい遊びの風景



9 「ロンドン橋がおちる」 1966年

地域や家族のなかで



10 のぼり棒 「しょうがくしゃかい1 たろうとはなこ」(日本書籍)より 1971年

絵本『となりにきたこ』



11 落がきをする子ども 『となりにきたこ』(至光社)より 1970年

少女像



12 枯れ草と少女 1970年

●ちひろ美術館・東京
たても探検ツアー

美術館の裏側や、隠れた見どころをご案内します。

9/2 (日) 14:00～14:40

講師：ちひろ美術館職員
参加費：無料 (入館料のみ、高校生以下入館料無料)
定員：20名
*要申し込み 8/2(木)受付開始

●東京開館35周年記念
内藤^{ひろし}廣講演会「人・暮らし・建築」

ちひろ美術館を設計した建築家・内藤廣氏が、建物に込められた思いを語ります。

9/8 (土) 17:30～19:00

講師：内藤廣 (建築家)
参加費：800円 (入館料別、高校生以下入館料無料)
定員：60名
*要申し込み 8/8(水)受付開始

●ちひろの水彩技法ワークショップ
敬老の日のカードをつくろう!

ちひろの水彩技法をわかりやすく解説し、実際に透明水彩で、ちひろが用いた技法を体験する人気ワークショップ。今回は敬老の日にちなみ、プレゼントにも最適なカードをつくりまします。

9/9 (日) 11:00～15:00 (最終受付14:30)

対象：幼児から大人まで
参加費：200円 (入館料別、高校生以下入館料無料)
*参加自由
*入替制・所要時間20～30分程度



●末盛千枝子講演会
「絵本を通して伝えたいこと」

国際的に活躍を続けてきた児童書編集者で、すえもりブックス代表として名作絵本を手がけてきた末盛千枝子氏。若手県に移住のち震災に遭遇し、被災地の子どもたちに絵本を届ける「3.11絵本プロジェクトいわて」を立ち上げました。絵本を通じた自身の活動について語ります。

9/23 (日) 14:00～15:30

講師：末盛千枝子
参加費：1000円 (入館料別、高校生以下入館料無料)
定員：60名 *要申し込み 8/23(木)受付開始



●世界のおもちゃで遊ぼう! おもちゃの広場

おもちゃコンサルタント(*)が、優良なおもちゃの楽しみ方、遊び方をたっぷりご紹介しします。子どもたちは遊びを通じ、学び、生きる力を身につけます。大人にとっても、遊び心は人生を豊かにしてくれます。親子でお気軽にご参加ください!

*おもちゃコンサルタント：NPO法人日本グッド・トイ委員会が育成するおもちゃの専門家。

10/28 (水) 10:00～12:00

対象：3歳以上の未就学児とその保護者
参加費：無料 (入館料のみ、高校生以下入館料無料)
協力：おもちゃの広場 石神井支部
定員：10組20名 *要申し込み 9/28(金)受付開始



●わらべうたあそび

声を出して歌ったり、体を動かしたりしながら、親子で楽しく参加できます。

9/29 (土) 11:00～11:40

講師：服部雅子 (西東京市もぐらの会代表、はとさん文庫主宰)
対象：0～2歳までの乳幼児と保護者
定員：15組30名
参加費：無料 (入館料のみ、高校生以下入館料無料)
*要申し込み 8/29(水)受付開始

●ちひろ美術館と同年!
1977年生まれの方にポストカードプレゼント

ちひろ美術館・東京の開館35周年にちなみ、9/1(土)～9/30(日)までの期間限定で、1977年生まれの方に特製ポストカード(非売品)をプレゼントします。入館時に、生年のわかる証明書などをご提示ください。
※プレゼントは、なくなり次第終了となります。

●松本猛ギャラリートーク

10/14 (日) 14:00～ *参加自由
参加費：無料 (入館料のみ、高校生以下入館料無料)

●ギャラリートーク

毎月第1・3土曜日 14:00～ *参加自由

●えほんのじかん 協力：NCBN
毎月第2・4土曜日 11:00～ *参加自由

次回展示予告

2012年11月14日(水)～2013年1月31日(木)

ちひろスタイルーくらしのいろどりー

【企画展】

ープラハでつむぐ幻想ー

出久根育の絵本展 / 子どものための工芸展



出久根育 『マーシャと白い鳥』(備成社)より 2005年

- 展示会期…2012年8月29日(水)～11月11日(日)
- 開館時間…10:00～17:00 (入館は開館の30分前まで)
- 休館日…月曜日 (祝日は開館、翌平日休館。)
- 入館料…大人800円 / 高校生以下無料
団体(有料入館者20名以上)、65歳以上の方、学生証をお持ちの方は100円引 / 障害者手帳ご提示の方は半額、介添えの方は1名まで無料 / 視覚障害のある方は無料
- 交通…
○西武新宿線上井草駅下車徒歩7分
○JR中央線荻窪駅より西武バス石神井公園駅行き(荻14) 上井草駅入口下車徒歩5分
○西武池袋線石神井公園駅より西武バス荻窪駅行き(荻14) 上井草駅入口下車徒歩5分
○駐車場あり(乗用車3台・身障者用1台)

